



Tirsdags- sejladser 2024



Hals bådelaug

Introduktion til tirsdagssejlads i Hals Bådelaug

Alle er velkomne og skal have en god oplevelse!

Sejladserne afvikles på den måde at bådene deles op i tre grupper, der starter samtidig og som sejler den samme bane, dog med den undtagelse at gruppe 1 sejler en lidt længere bane.

Gruppe 1: Både og sejlere der vil sejle kapsejlad, hvor farten og optimeringen af båden og mandskabet. Kapsejlad har 1. prioritet.

Gruppe 2: Både og sejlere der også gerne vil sejle kapsejlad, men på den præmis at det er selve sejlturen der prioriteres højest. – Båden tildeles et mål, hvis der ikke er et målebrev.

Flagbåde Bådhandteringen har højest prioritet. – Båden kan tildeles et mål, hvis dette ønskes, og bliver måltaget som de øvrige deltagere.

De ugentlige sejladser giver alle deltagerne en god sejlerfaring. Som erfaren kapsejler og tursejler har du mulighed for at vride den sidste tiendedel fart ud af båden og skærpe taktikken, samt træne mandskabet i håndtering af båden.

Er du mindre erfaren kan du træne i at vælge den rette sejlføring og håndtering af båden under forskellige vejrforhold.

Uanset din baggrund kan de erfaringer du gør dig, komme dig til stor nytte, når du skal til race, på sejlerferie, eller blot på en weekendtur med familien.

Banen og vindstyrker

I let luft – (0-3 m/s) Sejler alle både *Kort bane (Bane 2)* i vejdybet.

OBS: Gruppe 1 (Sportsbåde), sejler 2 gange rundt.

Gruppe 2 og 3 (Turløbet og flagbåde), sejler 1 gang rundt.

I mellemluft (4-13 m/s) sejles *Lang bane (Bane 1)*

Banevalg (1 eller 2) markers ved skilt på Sejlerterrassen

Aflysninger

Sejladsudvalget beslutter en evt. aflysning på sejladsdagen, og udsender SMS til de som har tilmeldt sig SMS-service inden kl. 12:00 den pågældende dag.

Enten som en aflysning, eller om at der er risiko for aflysning hvis vejrmedling ændrer sig markant.



Hals bådelaug

Gruppe 1 (Sportsløb)

Der sejles kapsejlad efter kapsejladreglerne og efterhandicapmål (GPH). Bådene sejler i udgangspunktet nogenlunde lige op mod hinanden målt over hele sæsonen. Opstår der behov kan der evt. indeles i løb.

Vi kapsejler for at vinde, men vi gør det for sjov – og så er det fint med et adrenalin-kick én gang om ugen.

Gruppe 2 (Turløb)

Også her sejles der kapsejlad efter kapsejladreglerne. Bådene kan være meget forskellige og nogle sejler måske turen som singlehand, med en enkelt gast eller to, eller som familiebesætning.

Vi kapsejler for at få en god sejltur og for at være på vandet sammen med andre, men vi vil selvfølgelig også gerne opnå et godt resultat.

Gruppe 3 (Flagbåde)

Der sejles Cruisingsejlad med dannebrog på hækken. I "flagløbet" sejles der efter de almindelige søvejsregler. Du kan sejle alene eller sammen med familie og venner. Du behøver ikke at være en ørn til at sejle og du skal ikke bruge tid på, at sætte dig ind i kapsejladregler, målebrev og trim mv.

Vi sejler med for at lære og have en god anledning til at komme på vandet én aften om ugen og for at få en mulighed for at konkurrere for sjov.

Aftersailing

Tirsdagssejladserne afsluttes hver gang med en kop kaffe i klubhuset, hvor aftenens vinder i hvert løb tildeles en "præmie".

Deltagergebyr

Ved informationsmødet eller inden start den første tirsdag betales et startgebyr på kr. 200,00.

Banebeskrivelse – Tirsdagssejlad

Bådene der deltager er delt op i 3 kategorier:

- Hurtige og lette kapsejladsbåde (Gruppe 1 - Sportsløb)
- Tungere og større cruisingbåde (Gruppe 2 – Turløb))
- Både der sejler med flag – (flagbåde) (Gruppe 3 - Flagbåde)

I hver kategori kan der yderligere opdeles i løb, alt efter bådantal, båd størrelse og bådtype.

Sejladsudvalget bestemmer, hvilke både der høre til i hver kategori og hvert løb.

Der sejles om en 1. præmie i hvert løb hver tirsdag og om en samlet sæsonpræmie i hvert løb.



Hals bådelaug

Lang bane (Gruppe 1 - Sportsbåde) (Bane 1)

Rød: (Start)A - B (BB) - C (SB) - D (BB) - E (SB) - F (BB) - C (BB) - D (BB) - E (SB) - F (BB) - G (Mål) 7,05 NM

Grøn: (Start)A - F (SB) - E (BB) - D (SB) - C (SB) - F (SB) - E (BB) - D (SB) - C (BB) - B (SB) - G (Mål) 6,92 NM

Lang bane (Gruppe 2 og 3 - Tur og flagbåde) (Bane 1)

Rød: (Start)A - B (BB) - C (SB) - D (BB) - E (SB) - F (BB) - G(Mål) 5,30 NM

Grøn: (Start)A - F (SB) - E (BB) - D (SB) - C (BB) - B (SB) - G(Mål) 5,17 NM

Kort bane - LET VIND (Gruppe 1 - Sportsbåde) (Bane 2)

Grøn: (Start)A - F (SB) - E (BB) - D (SB) - C (SB) - F (SB) - E (BB) - D (SB) - C (BB) - G (Mål) 3,87 NM

Kort bane - LET VIND (Gruppe 2 og 3 - Tur og flagbåde) (Bane 2)

Grøn: (Start)A - F (SB) - E (BB) - D (SB) - C (BB) - G (Mål) 2,11 NM

Startretning markeres med grønt eller rødt flag fra Sejlerterrassen

Forkortelser:

BB = Bøje på bagbord side af båden

SB = Bøje på styrbord side af båden

Bøjer udlagt af Hals bådelaug på position:

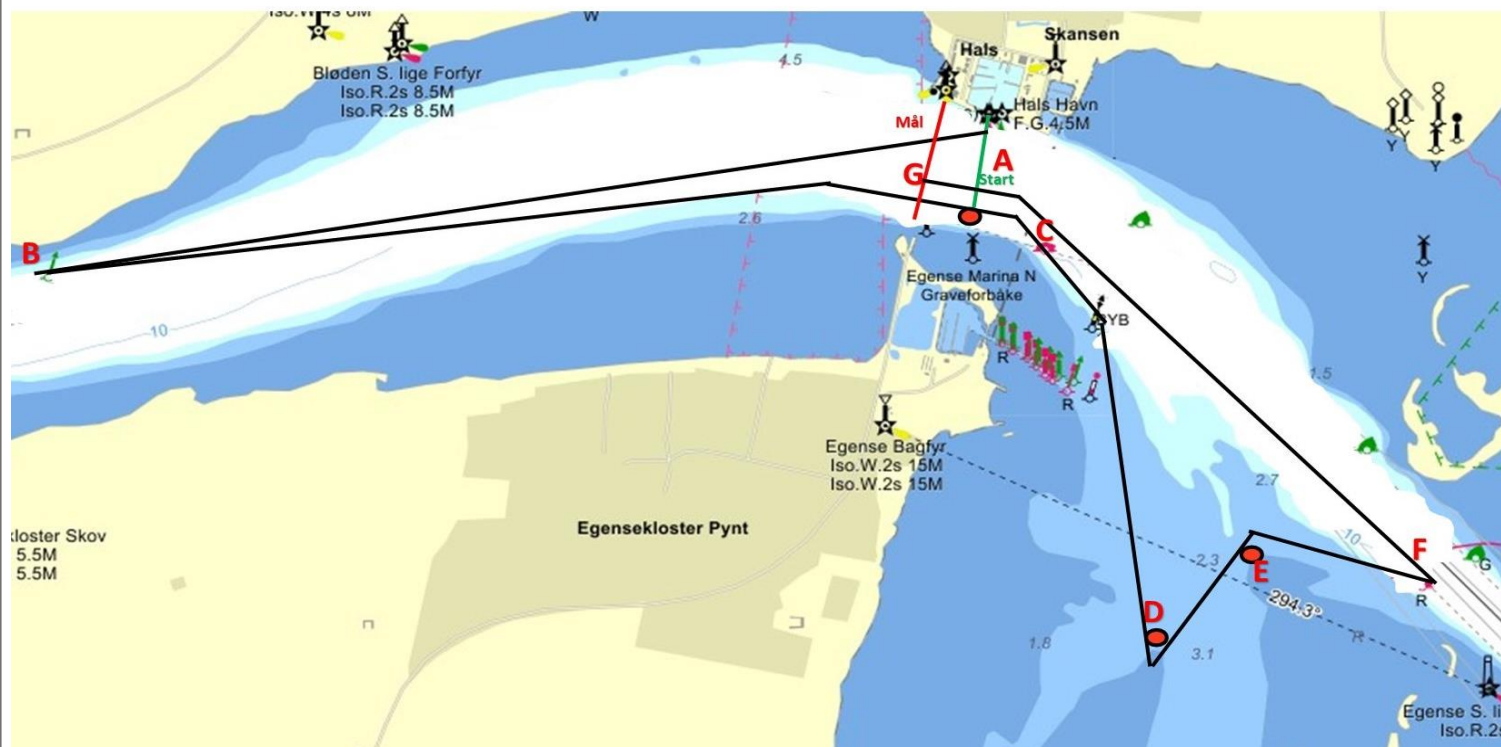
C: 56°59'12.6 N 10°18'22.7 E

D: 56°58'29.4 N 10°18'50.4 E

E: 56°58'45.6 N 10°19'29.0 E

Hals bådelaug

Kompasafmærkning og anduvningsbøje samt mærke B ved Egense skal alle 3 respekteres. Ved møde med Erhvervsfartøjer og færger viser vi tydeligt, at vi går af vejen for disse.



Regler

Der sejles efter ISAF regler beskrevet i Dansk Sejlunions Kapsejlsregler 2021-2024 **Meddelelser**. Eventuelle meddelelser til deltagerne inden en sejlads gives på "Sejlerloftet". Der gøres opmærksom herpå ved ringen med klokke senest 30 min før start.

Signaler

Ca. 30 min. før start opsættes baneflag og banenummer på balkon ved klubhuset. Lydsignaler ved startprocedure afgives fra molehoved ved Hals Havn. Ved tyvstart vinkes der fra samme sted med signalflaget X (Hvidt flag med blå kors)

Sejlsdatoer og starttidspunkt

Der sejles i 2024 på følgende tirsdage med start kl. 19.00 (dog kl. 18:30 den 17.9. og 24.9.)

Forårssejladser:

Orienteringsaften tirsdag den 23.4.

Start sejlads den 30.4. sidste sejlads inden ferien er den 25.6.

Efterårssejladser:

Start 6.8. Sidste sejlads den 24.9. – Starten går kl. 19:00 GPS-tid

den 17.9 og 24.9 startes der kl. 18:30 GPS-tid

Afslutningssejlads lørdag den 28.9. kl. 10:00 – GPS-tid

Kapsejlsområde

Fremgår af bilag til sejladsbestemmelserne – Banekort og banebeskrivelser.



Hals bådelaug

Startlinje er mellem fyrhus på vestlig mole og udlagt mærke på Egense-siden.
Mållinjen er en flugtlinje med mastekran og flagstang ved klubhuset over et.
Måltagning er via video og efterses på loftet.

Starten

Der afgives signal med horn 5 min før start – 1 min før start og ved start.
Ingen deltagende både må befinde sig på banesiden det sidste minut inden startskuddet.

Tyvstart

Ved tyvstart skal den pågældende båd sejle tilbage over startlinjen og starte forfra. Dette skal ske uden at de øvrige både generes.

En tyvstartende båd kan ikke gennemføre sejladsen uden at tage sin straf.

Starteren er bemyndiget til at diskvalificere tyvstartende både der ikke tager sin straf og sejler tilbage for at starte på ny.

Berøring af banemærke

Pågældende båd skal foretage en 360 grader vending, indeholdende en stagvending og bomning, med det samme efter mærkerundingen og dette skal ske uden at øvrige deltagere generes.

Strafregel ved overtrædelse af regler – når både mødes

Ved overtrædelse af en regel i Del 2 i bogen Kapsejlsregler foretages 2 stk. 360 graders vendinger, hver indeholdende en stagvending og en bomning. De 2 strafvendinger skal foretages med det samme og uden at genere øvrige deltagere.

Grundstødning

Brug af motor indtil båden er fri af grunden accepteres. Gælder også hvis en deltagende båd uden motor bliver trukket fri af grunden af et andet fartøj, eller ved at mandskabet selv skubber det fri.

Redningsaktioner

Ved enhver redningsaktion der omhandler mand overbord, accepteres brug af motor.

Tidsfrister

Både der ikke har fuldført inden for 2 timer og 15 minutter, vil blive noteret som ikke fuldført.

Protester og anmodning om godtgørelse

Protesttiden er 15 min. efter at sidste båd har gennemført. Kontakt et medlem af Sejladsudvalget. Umiddelbart herefter vil der blive afholdt et protestmøde.
Protesten behandles af Starteren og en uvildig fra en ikke impliceret båd, samt én fra sejladsudvalget.

Sikkerhed

Alle der deltager skal bære redningsvest eller sejlervest under hele sejladsen.
Udgår en båd, skal nationalflaget sættes og snarest efter anløb af havnen, skal starteren underrettes om hvilke både der er udgået.

Hals bådelaug



Ikke startende og diskvalificerede både

Ikke startende både tildeles en sidsteplads ud fra antal tilmeldte både i ens gruppe + 1 point. En sådan placering kan fratrækkes i det samlede resultat for henholdsvis forsommeren og efteråret. – Det vil sige 2 "fratrækkere" pr. Årlig sæson.

En diskvalificeret båd tildeles en sidsteplads ud fra antal deltagne både i ens gruppe + 1 point. OBS: En sådan placering kan ikke senere fratrækkes det samlede resultat.

Pointsystem

Der anvendes lavpointssystem jf. Kapsejlsreglernes Tillæg A

De 2 dårligste resultater fratrækkes automatisk

Udgår båden under sejlsadsen, eller bliver diskvalificeret bliver båden tildelt en sidsteplads

Ved udeblivelse tildeles en sidsteplads +1

Besætning

Det er tilladt at sejle med skiftende besætninger og rorsmand

Ansvarsfraskrivning

Deltagerne i Tirsdagssejladserne deltager helt og holdent på egen risiko. Hals bådelaug, Starteren eller Sejlsadsudvalget påtager sig ikke noget ansvar for materiel skade eller personskade af enhver art, der kan opstå som følge af sejlsadsen, hverken før, under eller efter sejlsadsen.



God Tur

Sejlsadsudvalget (Thomas, Andreas, Lars og Henrik)

Hals Bådelaug

